

Guide d'achat de l'iPad

- Exigences minimales pour l'achat de l'iPad
- Configuration de l'iPad
- La technopédagogie, c'est quoi?
- L'équipe TECHNO
- Pourquoi l'iPad?
- C'est quoi Mosyle ?
- Supervision de l'iPad au Collège...
- ... et à la maison
- L'iPad, un outil à apprivoiser
- Suite Google Éducation
- Studyo
- Pluriportail
- Une foule d'applications
- Tes cahiers numériques
- Remplacement et réparation de l'iPad
- Référentiels
- Encore des questions ?



Guide du futur élève de 1^{re} secondaire
Année scolaire 2025-2026

Exigences minimales pour l'achat de l'iPad

La meilleure façon d'acheter l'iPad est de se rendre sur la boutique en ligne du Collège Citoyen. Des avantages sont offerts à nos élèves : gravure personnalisée et livraison gratuites en plus de rabais sur certains articles.



[Boutique Apple Collège Citoyen](#)

L'iPad est disponible en plusieurs formats et versions, tout comme ses multiples options. Il est important de respecter les exigences minimales afin que l'iPad puisse supporter les périphériques et applications qui y seront téléversées au cours des cinq prochaines années.

- ✓ iPad (10^e génération)
- ✓ Stockage : 256 Go
- ✓ Écran : 10,9 pouces
- ✓ Connectivité : *Wi-Fi* seulement (**téléphonie cellulaire interdite**)
- ✓ **Accès exclusif** à l'élève et non en mode partagé
- ✓ Étui protecteur *STM Dux Plus* (le plus durable, sinon un équivalent)

Recommandations

Pour augmenter la durée de vie de l'iPad en contexte scolaire, nous vous recommandons fortement :

- Le plan de protection *AppleCare+* (assurance tous risques à 69 \$)
- La gravure du nom de l'élève sur l'iPad (en cas de perte ou de vol)
- Écouteurs boutons *Bluetooth* avec microphone.



Configuration de l'iPad


- Ton iPad sera configuré par le Collège dès le printemps avec ton identifiant scolaire. Si tu en as fait l'initialisation à l'achat, tu devras [retirer le code de verrouillage et l'identifiant](#) que tu as créé. Tout le contenu de ton iPad doit aussi être supprimé en suivant cette procédure. Il est donc important d'enregistrer tes photos ou l'évolution de ton jeu dans un espace de stockage infonuagique. Ton parent devra prendre rendez-vous avec l'équipe technique du Collège afin que ton iPad soit configuré avant la rentrée scolaire en utilisant ce [lien](#).
- Tu devras [créer ton nouvel identifiant AppleID](#) associé à ton adresse courriel collégiale.
- L'équipe techno est responsable de préparer ton iPad pour une utilisation pédagogique : le Wi-Fi du Collège sera connecté, ta boîte courriel collégiale associée à l'application *Mail*, plusieurs applications téléversées et le gestionnaire *Mosyle* installé.
- Tu verras aussi certaines applications poussées par l'école s'installer sur ton iPad à tout moment en cours d'année. Ces applications te seront utiles alors ne les supprime surtout pas !
- Tu peux toujours installer tes propres applications et jeux sur ton iPad. Cependant, sache que les VPN et autres astuces de contournement et de piratage sont strictement interdits. Le contenu de ton iPad peut être vérifié à tout moment !

La *technopédagogie*, c'est quoi?

La technopédagogie est une méthode d'enseignement qui intègre les technologies de l'information et de la communication (TIC). Pour répondre aux exigences de la pédagogie active, le Collège Citoyen a fait le choix de la tablette numérique. Tu utiliseras ton iPad dans toutes les matières, tous les jours. Tu devras donc te familiariser avec ses usages et en maîtriser les multiples fonctions. D'autres outils technologiques comme les ordinateurs portables, caméras, appareils photos, console de son, écran vert et imprimante 3D sont utilisés dans le cadre d'activités pédagogiques et projets variés.

Les fonctions de ton iPad

Ton iPad te servira à plusieurs choses en classe, comme à la maison. Ce sera à la fois ton agenda, ton calepin de notes, ton aide-mémoire, ton album de photos, ton carnet de croquis, ton cahier d'exercices, ton livre de lecture, ton dictionnaire, ton outil de communications, ton tableau de bord, ton moteur de recherche et plus encore. C'est aussi un moyen de te changer les idées en écoutant de la musique ou en jouant au dernier jeu de l'heure, mais ton iPad est avant tout un outil pédagogique en soutien à tes apprentissages.



L'équipe TECHNO

En plus de tes enseignants qui sont formés sur différentes plateformes technologiques et qui développent une foule de projets qui intègrent des technologies et des applications, une équipe dévouée est disponible pour t'accompagner dans ton parcours scolaire au Collège Citoyen, que ce soit pour répondre à tes questions technologiques, trouver une solution à un problème d'iPad ou t'accompagner si tu dois changer ton appareil.



Nicola Archambault
Technicien en informatique



Jean-François Joly
Directeur général adjoint



Jean-Pierre Dufresne
Conseiller pédagogique numérique LER

Pourquoi l'iPad ?

A hand is holding a black iPad. A semi-transparent light gray circle is overlaid on the left side of the iPad's screen. The title 'Pourquoi l'iPad ?' is written in blue text across the top of this circle. Below the title, there is a small horizontal line and a small square icon. To the left of the iPad, a hand is shown with its index finger pointing towards the screen. The background is white.

- C'est un outil polyvalent connecté sur le monde qui t'aidera à développer tes compétences numériques.
- Sa simplicité d'utilisation et sa flexibilité facilitent le partage d'informations et le travail de collaboration.
- Ses applications propulsent les apprentissages à un niveau supérieur d'analyse et de création.



C'est quoi *Mosyle* ?


Options de blocage

- ✓ 8h à 15h, du lundi au vendredi (blocage minimal)
- ✓ 8h à 20h, du lundi au vendredi
- ✓ 24/24-5, soit 24 heures du lundi au vendredi
- ✓ 24/24-7, soit 24 heures tous les jours de la semaine

Le gestionnaire *Mosyle* permet de bloquer les applications non pédagogiques pendant les heures de cours et de pousser l'installation des applications, de les retirer ou de procéder à des mises à jour à distance.

Tes parents auront à choisir une formule d'encadrement pour ton iPad. Cette formule permet d'appliquer un horaire pour bloquer ton accès aux jeux et médias sociaux.

Bien que ton iPad soit bloqué en mode pédagogique 24 heures sur 24, 5 jours par semaine, lors de la 1^{re} étape, la formule d'encadrement peut être modifiée en tout temps pendant l'année. À toi de gagner la confiance de tes parents si tu veux accéder à tes jeux et médias sociaux sur ton iPad après l'école. Attention, l'inverse est tout aussi possible!



Supervision de l'iPad au Collège...

Bien que *Mosyle* soutient la gestion des applications pendant les heures de cours, tes enseignants demeurent vigilants afin que tu utilises ton iPad à des fins d'apprentissage. Il peut être tentant de jouer ou d'écrire à des amis au lieu de participer au cours, mais ce sont tes résultats qui peuvent en souffrir. Tes enseignants utilisent donc *En Classe*, une application leur permettant de voir en temps réel ce que tu fais sur ton iPad lorsque tu es dans la classe. La portée de cette application fonctionne avec la technologie *Bluetooth*, alors ne t'inquiète pas, personne ne peut t'espionner chez toi !

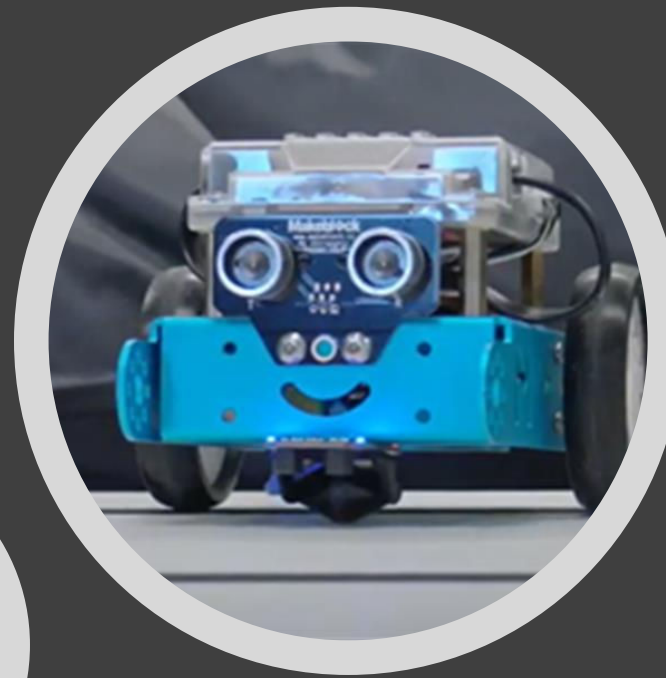
...et à la maison !

À la maison, tes applications personnelles peuvent aussi être bloquées, selon la formule d'encadrement choisie par tes parents. Tes applications pédagogiques seront toutefois toujours accessibles pour faire tes travaux sans soucis. Selon le contexte, tes parents peuvent prendre le contrôle de ton iPad et en vérifier eux-mêmes le contenu. Il est possible aussi qu'ils utilisent la fonction *Temps d'écran* de ton iPad afin d'en restreindre l'utilisation.

Une nouvelle routine s'installe lorsque l'iPad devient le principal outil de travail à l'école. Tu devras t'assurer de le charger tous les soirs afin qu'il puisse être utilisé le lendemain pendant toute la journée.

De plus, tes applications pédagogiques contiennent tes notes de cours, travaux et projets. C'est comme un gros cartable numérique dans lequel tu ranges tous tes cahiers. Oublier ton iPad à la maison le matin t'empêchera de suivre tes cours, tu dois donc toujours t'assurer d'avoir ton iPad avec toi.

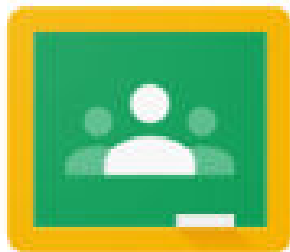
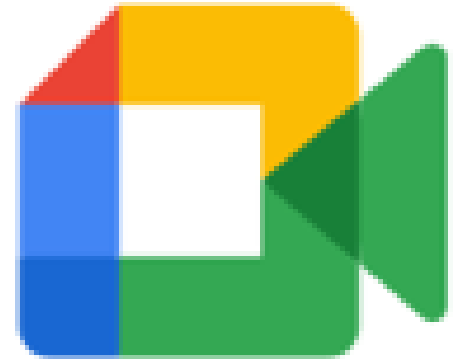




Apprendre en mode
numérique

Suite *Google Éducation*

Google pour l'éducation te permet d'utiliser toute la gamme des applications disponibles à partir de ton compte *Google Collège Citoyen*. Tu connais déjà plusieurs des outils tels que *Chrome*, *Documents*, *Présentations* et *Feuilles de calcul*, sans oublier *Classroom*. Au Collège Citoyen, *Classroom* est la plateforme de choix dans tous tes cours. Tu pourras facilement accéder aux différents documents partagés par tes enseignants ainsi qu'y remettre tes devoirs.





Studyo



Studyo est ton agenda virtuel. Tu y indiqueras les dates d'évaluations, de remises de travaux, les pages du roman à lire, mais aussi tes pratiques de piano ou de soccer si tu le désires. Tes enseignants t'accompagneront pendant les premiers mois afin que tu deviennes autonome au niveau de ton organisation scolaire. *Studyo* te propose d'ailleurs une foule d'outils de planification des études comme des idéateurs, des autocollants numériques et des rappels personnalisés. Tu peux aussi partager ton agenda avec tes parents sur leur téléphone, tablette et ordinateur. Ainsi, toute la famille peut rapidement s'organiser en fonction de tes obligations scolaires pour ne rien oublier.

Pluriportail

Pluriportail est l'outil de référence de ton dossier scolaire. On y trouve le registre de tes notes, le calendrier des évaluations, le tableau de bord disciplinaire qui recense tes absences, les suivis et avis reçus, ainsi que les points de comportement positif que tu cumules en banque pour t'acheter des privilèges. C'est aussi par la messagerie du *Pluriportail* que tu peux communiquer avec tes enseignants et les intervenants de l'équipe-école. Tes parents ont déjà accès à leur compte. Ils pourront donc voir tes bons coups et... tes moins bons, dès que nous t'aurons aidé à créer et configurer ton propre compte.



Une foule d'applications

Plusieurs applications seront téléversées par le Collège sur ton iPad pendant l'année et tout au long de ton cheminement scolaire. Certaines te seront utiles dans toutes les matières presque tous les jours alors que d'autres serviront à la réalisation de projets spécifiques. Le coût de ces applications est facturé à tes parents dans les frais scolaires accessoires.



Pluriportail mobile
Portail de l'élève



Suite Microsoft
Texte, tableur, présentations



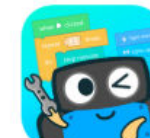
Notability
Prise de notes



Merriam-Webster
Dictionnaire anglais



Geogebra
Mathématiques



MBlock Blockly
Programmation de robots



Larousse
Dictionnaire anglais/français



Inspiration maps
Création de cartes mentales



i+Interactif
Cahiers et exercices interactifs



Minecraft Education
Créations et solutions de problèmes



Canva
Design graphique



Flipgrid
Création des vidéos sociales



Kahoot!
Création et participation à des quiz



Ma Zone CEC 2.0
Cahiers et exercices interactifs



Suite Adobe
Édition de fichiers et de photos



Suite Google
Collaboration et partage de documents pédagogiques



Le Robert mobile
Dictionnaire français



Studyo
Agenda virtuel

Tes cahiers numériques

Au Collège Citoyen, tes cahiers et manuels d'apprentissage sont accessibles en format numérique. Certains cahiers seront achetés en format numérique et papier pour des raisons pédagogiques.

Il n'y a que les romans obligatoires en français et en anglais que tu peux te procurer dans la version de ton choix.

La liste du matériel scolaire sera disponible dans les prochains mois sur le site web du Collège dans la section [Environnement éducatif](#).

La date limite pour commander les cahiers est le **11 juillet** auprès du fournisseur SESCO.





Remplacement et réparation de l'iPad

Bien que l'on ne doute pas que tu prendras bien soin de ton iPad, il est possible qu'il soit malheureusement victime d'un bris ou d'une défectuosité matérielle. L'étui de protection peut prévenir certains bris, mais il n'est pas infailible. Le plan de protection *AppleCare+* est une assurance tous risques à durée limitée qui peut éviter l'achat d'un nouvel appareil.



1- Contacter le technicien informatique :

- Il vérifiera que tes documents sont sauvegardés sur un espace de stockage infonuagique;
- Il retirera *Mosyle* afin de permettre au service technique *Apple* de travailler sur ton iPad.

2- La direction communiquera avec tes parents :

- Pour remplir le formulaire de prêt de matériel. Dès que ce document sera complété et signé, un iPad te sera prêté;
- L'équipe techno t'aidera à importer tes fichiers importants afin que tu puisses poursuivre tes apprentissages sans accroc.

3- Contacter le soutien technique *Apple* pour évaluer la nature du bris, en faire la réparation ou procéder au remplacement de l'iPad.

Référentiels

Plusieurs documents de références te seront utiles au cours de ton parcours scolaire au Collège Citoyen. Parmi ceux-ci, le Code de vie, qui détaille les intentions éducatives reliées à l'intégration du numérique dans l'apprentissage et des règles qui en sous-tendent l'utilisation à la rubrique 6, alors que le *Guide MÉTHO.TIC* réunit toutes les procédures et astuces technologiques.

- [Code de vie](#)
- [Guide MÉTHO.TIC](#)





Encore des questions ?

Interdit de reproduire sans autorisation
Les droits appartiennent au Collège Citoyen©
POUR DIFFUSION INTERNE
Dernière mise à jour le 6 janvier 2025

Pour du soutien technique :

- ▶ **Nicola Archambault**
Technicien informatique
n.archambault@collegecitoyen.ca
450 254-2447 poste 2232
- ▶ **Jean-Pierre Dufresne**
Conseiller d'innovation pédagogique
jp.dufresne@collegecitoyen.ca
450 254-2447 poste 2231
- ▶ **Jean-François Joly**
Directeur général adjoint
Jf.joly@collegecitoyen.ca
450 254-2447 poste 2230

